



〒321-8505 栃木県宇都宮市峰町350
TEL 028-649-8649 FAX 028-649-5026 URL http://www.utsunomiya-u.ac.jp
E-mail plan@miya.jm.utsunomiya-u.ac.jp



豊かな発想を地域に、新たな知を世界へ

NOW

創刊号 ● vol.1

発行：宇都宮大学
編集：広報室

CONTENTS

- 1 特集 学長解体
- 2 座談会 学生と語る宇大への想い 学長の1日
- 4 ベストティーチャー
- 5 キャンパスマップ 峰キャンパス
- 7 キャンパスマップ 陽東キャンパス
- 9 SLOW FOOD
- 10 学生アンケート「宇大生は今！」
- 11 INFORMATION
- 12 研究 Key word 編集後記

学長解体

がくちようかいたい

宇都宮大学学長
たばらひろと
田原博人

学生、教職員あわせて6千人を超える人々が集う宇都宮大学。この集団を率いるリーダーが田原博人学長である。しかしながら、学長というと、奥の院に鎮座しているイメージが付きまとい、なかなかその素顔が見えてこない。法人化1年を迎えた宇都宮大学の舵取りを委ねられた田原学長とはどんな人物なのか、その実態に迫った。

本部棟2階にある学長室にお
そのおそる入ってみた。広い！
15〜16人は座れそうな円卓がデ
ンと部屋の真ん中に控えている。
右手には、これまた10人は座れ
そうなソファセット。学長の仕
事は会議や来客の対応が多いの
かな、と思っていると、執務机
の上には書類やファイルの山、
やはり、書類仕事も多いようだ。
しかし、オフィスだけでは学長
の人柄は解らない。まずは学長
の生い立ちからうかがった。

蛙で沼のヌシを釣り上げた
鳥根県益田市の出身で、豊か
な自然の中で育った。子どもの
頃は、学校から帰ってくると野
山を駆けめぐって遊ぶ毎日だっ
た。魚釣りや虫取りもよくやっ
た。釣り道具でも何でも自分で
作り、買ってくるなんてことは
ほとんどなかった。釣りといえ
ば、こんなエピソードがある。

普通、えさにはミミズを使うの
だが、「大きなえさを使えば大
きな魚が釣れるのではな
いか」と考え、蛙
をえさにウナギ
を釣ったことも
ある。「子どもの頃から論理的
に物事を考えていたのかもしれ
ないね」。その結果、沼のヌシ
のような大ウナギが釣れた。
「でも大きすぎて食べられそう
もないから放してしまっただよ」。

遊びばかりではない。勉強も
良くできた。夏休みには、先生
に言われたわけではないのに、
お寺に近所の子どもたちを集め
て勉強を見てあげたりもしてい
た。「昔からリーダーシップを
とることが多かった。そいつ
た子どもの頃の経験がすく今
活かされていると思うよ」。

運動好きの学長だから、通
勤は黒塗りの車ではなく、専ら
徒歩。休日出勤の時は自転車も
よく使う。土日は自転車通勤姿
の学長に出会えるかも。

**人に指示されるのは
あまり好きじゃない**
実家は、薬も扱っている雑貨
屋。長男だったこともあり、父
親からは薬剤師になることを期
待されていた。しかし、小学校
高学年か中学校1年の頃、原子
物理学に興味を持った。「ちょっ
どそのころ、湯川博士がノーベル
賞を取ったり、新しい原子が発
見されたりしたこともあって、
すっかり原子物理学に魅了され
てしまった」。理論物理学を学
ぶため、立教大学理学部に進ん

だ。そこでは大学の研究室につ
いていわれる徒弟的なイメージ
は全くなく、上の人に食ってか
かることもあった。「それが文
部科学省にもすけすけとものを
言う今の学長の姿に結びついて
いるのかなあ」とは、学長の身
近につかえる事務職員の話であ
る。

大学を卒業するとき、研究所
に勤務する話もあったが、「基
本的に人に指示されるのはあま
り好きじゃなくて」と東京大学
東天文台現在の国立天文台の
助手として、天文台の片隅に
あった小さな研究グループの一
員に加わった。後にそのグルー
プは世界のトップに立つ野辺山
宇宙電波観測所をつくった。さ
らに1千億円事業であるアルマ

計画に発展させた。「その当時
のことを思えば、仕事でできな
いことはない」というのが学長
の口癖のようである。

その後、理工系学部の構想が
あった宇都宮大学へ転任したが
構想は頓挫。そのようの中で、
天文台の仕事は続け、宇都宮と
野辺山国立天文台の二股暮らし。
後に、日本天文学会の理事
長にも就任した。本業の方でも
宇都宮大学附属図書館長、教育
学部長などを経て平成13年から
学長。そして平成16年初代国立
大学法人宇都宮大学学長となった。

しらふでも十分楽しめる
アフターファイブの姿がたま
り見えない学長だが、アルコール
はほとんど飲めない。「妻と
娘が飲んだビールの残りのしず
くを飲む程度」だから、お酒の席
でのエピソードもない。ただ、本
人は飲めないことを全く苦にし

取りのようにも見えるが、任
務の重要性から考えれば、妥当な
ところかも。気になるのは、そ
の使い道。ヘソクリなんかして
いるのだろうか。「ヘソクリも
あるけれど、でも実際費なん
かに消えていくね」。収入が多
いと確定申告なんかも大変では
ないだろうか。「確定申告は、
ちゃんと自分でしているよ」。

最後の宇都宮大学はいかにこ
の学長が采配を揮うかにかかっ
ているといっても過言ではない。

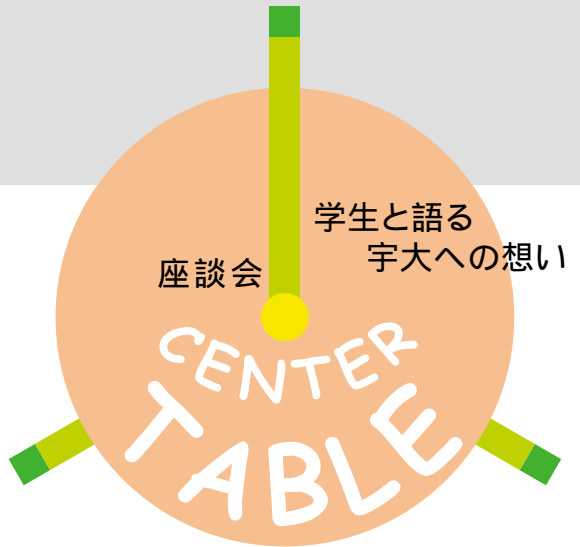
最後に
ヘソクリは……
最後に
お金の話。結構な高給

PROFILE
【たばら・ひろと】1936年、鳥根県益田市に生まれる。68年、立教大学大学院理学研究科博士課程修了。70年、東京大学東京天文台助手。74年、宇都宮大学教育学部助教授。80年、宇都宮大学教育学部教授。95〜99年、宇都宮大学教育学部学部長。01年、日本天文学会理事長就任(02年まで)。同年、宇都宮大学学長に就任、現在に至る。専門は宇宙物理(電波天文学)、科学教育。

「豊かな発想を地域に、新たな知を世界へ 宇都宮大学」
 (宇都宮大学キャッチフレーズ最優秀賞)

「ローカルからグローバルへ “宇都宮から創る新しい世界”」
 (宇都宮大学キャッチフレーズ優秀賞)

「地域が我らのキャンパス!! 宇都宮大学」
 (宇都宮大学キャッチフレーズ優秀賞)



宇都宮大学では、より魅力ある大学づくりを進めるため、特色や魅力をアピールするキャッチフレーズを、学生・教職員から公募しました。200件を超える応募のなかから、最優秀賞に選ばれた教育学部2年(現・3年)・神戸麻美子さんと、優秀賞に選ばれた教育学部4年(現・卒業生)・小花朝臣さん、そして学長の3名による座談会を開催しました。

それぞれのキャッチフレーズの背景には

神戸さんには最優秀賞の「豊かな発想を地域に、新たな知を世界へ 宇都宮大学」というキャッチフレーズを、そして小花さんは優秀賞の「ローカルからグローバルへ、宇都宮から創る新しい世界」というキャッチフレーズを考えていただきました。

まず、お二人にうかがいます。このキャッチフレーズにはどのような思いが込められているのですか？

神戸 わたしは群馬県出身なんです。宇都宮で生活するようになって、すれ違う人たちが挨拶されたりして地域の人の温かさに触れ、こういう人たちとともに発展していける大学であればいいなと思えるようになりました。それが今回のキャッチフレーズを作るうえで大きなポイントになっています。

そして、この宇都宮大学が地域に根ざした大学であってほしいということ。また、この大学の知識や技術を地域や社会に発信していけるような大学であってほしいなという願いも込め、この言葉を作りました。

小花 地方都市である宇都宮から世界に向け、地球規模で知識や技術を発信していくというイメージです。地方から立ち上がり、新たな世界を創造していきたいという思いを込めて、このキャッチフレーズを考えました。



地域に意味のある大学、それが世界にも通用していく
 宇都宮大学学長 田原博人

学生が参加した街づくりを進めていきたい



地方から立ち上がり、新たな世界を創造していきたい
 教育学部4年 小花朝臣

では、それを受けて学長にうかがいます。今回選ばれたキャッチフレーズに共通するキーワードは「地域」ですが、その点についてどう思われますか？

学長 このキャッチフレーズ募集には多くの応募があったけど、やはり全体的に「栃木」や「地域」といったフレーズが目立っていたね。

都心にあるような大きな大学は研究中心だけど、地方の大学の役割は地元を中心となって地域を活性化していくことだと思ってる。その地域の知識と文化の拠点であるべき。宇都宮大学では「地域に学び、地域に返す。地域と大学との支え合い」を地域貢献の基本的考えにしているんだけど、大学が地域に貢献するのはもちろん、地域にも豊かな知識・知恵がたくさんあるんだよね。

お互いに与え合い、支え合っていく。栃木県だけ、あるいは

宇都宮だけという狭い話になってしまうけれど、そうやってその地域にきちんと意味ある大学であれば、そこで培った知識や技術はどこでも通用すると思うから、その地域貢献という意味でも、そして国際交流という側面から見ても、二人のキャッチフレーズは、ぼく自身が思っているイメージともよく合っていて、非常によかったです。

地域貢献というお話が出ましたが、具体的には？

学長 まずは地元の中企業を元気にしたい。元気になるための知恵、つまり大学で研究した成果をどのように生かして地域産業に結び付けていけるかを一緒に考えていきたいね。

でも、実際にイキイキとした地域にするためには、産業だけが発展してもだめ。そこに住む人たちもイキイキしていなければならぬから。だから「学生が参加した街づくり」を進めていきたい。学生たちにはそういう場所を、どんどん活躍してほしいと思う。

9:26 総務担当理事が打合せで入室。秘書室に他の出席者が集まり出す。

9:32 役員・部課長・事務長等が円卓に勢揃う。年度計画の打合せ開始。

12:30 この日、大会館で行われた「外国人留学生と地域交流団体との交流会」での餅つきの餅が秘書室に差し入れられる。

学食で遭遇可?



12:50 2日間にわたる打合せようやく終了。餅の差し入れに餅つきに参加できなかったことをおしむ。生協で取材班と昼食。本日はとんこつラーメン336円。泡を飛ばすならぬ麺を飛ばす勢いで多彩な話が飛び出す。交流会に顔を出す時間が無くなる。

やっぱり学長らしい!?



9:00 秘書と本日のスケジュール確認。昨日に引き続き年次計画の打合せまで引越しを行うことに。

9:03 決裁しつつ引越しの指示。
 9:05 研究協力課専門員とシンポジウム出欠の打合せ。
 9:09 再び決裁しつつ引越しの指示。
 9:25 年度計画の打合せ5分前、未だ誰も入室していない学長室の円卓で資料に没頭。

8:45 出勤。取材を忘れていたようでサプライズな笑顔を見せる。学長室は老朽化による改修工事後の引越し途中。昨日の年度計画の打合せが長引き円卓は会議中のまま。



特集 学長解体 特別企画
 学長の長い一日

平成17年3月3日 取材日



学生と語る宇大への想い



それから、栃木県内には宇都宮大学のほかにも特色ある大学がたくさんある。それらの大学とひとつ組織、コンソーシアムというものをつくり、「地域にある大学が総体となって地域を活性化していく」ということを目指しています。

そして、子どもたちが興味をもちそうなサイエンスなどをテーマとし、多くの子どもたちが参加できる事業なども積極的にやっています。

自分が学長だったら、どんな大学にしてみたい？

学長からさまざまな意見がありました。学生からみて「自分が学長だったらこんな大学にしたい！」という考えはありますか？

小花 授業の評価の観点を考えたいですね。成績を決める際、その理由についても明確に示して。どうしてその成績になったのか、一つひとつ説明してくれるといいと思います。あとは、学内でのルール（夜



エフエム栃木（レディオベリー）アナウンサー
渡辺裕介さん

平成11年3月教育学部小学校教員養成課程理科専修卒業。とちぎテレビ2年間、FM鹿児島3年間を経て、現在はエフエム栃木のアナウンサーとして番組を担当。

みんな何らかの種を持っているはず

在学中の専攻は小学校の理科。なぜ、放送の世界に？という疑問に、「小中高と12年間、将来絶対学校の先生になろうと思っていました。でも、大学4年のときにマスコミの仕事にすごく興味が出て、マスコミの教育分野を自分がカバーできたらいいなと思ったんです。教師は先生になってからも大変ですよ。子供や親や周りの教師、家族、いろんな面で引っ張られてしまう。そんな頑張ってる先生をメディアで取り上げることによって、応援してあげたいんです」という力強い答え。

教育実習に行っただけをひいてしまい、単位が「可」だったというエピソードも。自分自身については「まだ途中、過渡期ですね」という渡辺さん。自分なりにいろんなものを吸収しようと、なにかやるチャンスがあればまず挑戦してみるという。

最近では、アイスクライミングをしたり、佐渡島にバイクで行ったり。「みんな何らかの種（可能性）を持っているはず。今、大学時代という貴重な時期に、その種をもったいなくしてんじゃないでしょうか。タイミングが見付けられる人と、なかなか見付けられない人だと思います。でも、失敗を恐れずにどんどん挑戦してほしいと思いますね。」

社会で活躍する先輩から、向上心と探究心を忘れず、常に挑戦していくことの大切さを感じました。

【農学部 中山未来】

この大学が、地域に根ざした大学であってほしい

教育学部2年 **神戸麻美子**



間のキャンパス内での駐車など）について、あまいなものでは学生も困惑するので、ルールの徹底した大学にしたい。そういう意味で、教員の不祥事に対する対応も徹底してほしいです。学生の不祥事に対する厳しい対応に比べて教員に対する対応が甘いと思いました。

神戸 わたしは、学生が元気に大学です。学生に積極性や主

体性がある大学にしたい。たとえば新サークル棟についても、学生の要望や意見を聞いてくれる場がほしいです。

学長 サークル棟については、学生にデザインをお願いしようと思ったりもしたんだ。でも、デザイン優先になると費用の面で問題が出てきたりと、短いプロセスで進めていくなかでは、どうしても学生の意見を採り入

れることが難しくなってしまうんだよね。

神戸 でも、やっぱり学生や教職員が常にコミュニケーションをもち、お互いが意見を出し合っただけでいいです。学生がどこまでできるか不安はあると思いますが、学生も大学の運営に関わってほしいような大学にしたいです。

小花 神戸さんから学生も大学運営に関わってほしいという意見が出ましたが、学生だけでなく、地域の人の意見もすくい上げられる大学であるといいと思います。一般のかた向けの公開講座などもありますが、もっと大学の事業を通し、地域のひとたちと学生が親交をもてる機会があるといいと思います。

神戸 わたしは外部で活躍されているかたが講義をしてくれる授業を何度か受けたことがあります。地域のかたがたから吸収することもたくさんあると思います。栃木県内にも環境問題に取り組んでいる人たちがNPO団

体なども数多くあります。研究ばかりしている大学ではなく、そういう人々からの意見なども受け入れられる大学ならいいと思います。

小花さんはもうすぐ卒業ですが、卒業後もずっと親しみがもてるような大学にするためにはどうしたらいいと思いますか？

小花 在学生とOBの懇談会のようなものがあればいいと思います。いうなら、卒業生が気軽にたずねて来られる雰囲気のある大学。ざくばらんに意見を交換できる場があれば、就職に関する情報交換や、アドバイスもできると思います。また、OBの目から見た大学に対する意見もどんどん言えると思います。

学生、卒業生、地域住民をはじめとした、大学に関わるすべての人の声が反映できる大学。みんなの声でより良い大学をつくりあげていけるといいですね。ありがとうございます。

司会 工学部 小野圭司
農学部 中山未来



学長の英語力って???

19:09 パーティー退席。総務課専門員と打合せ。

19:12 研究協力課長と打合せ。

19:14 総務部長と打合せ。本日最後の決裁。

19:20 仕事を持って退勤。癖なのか上背のある背を姿勢良く伸ばし少しうつむき加減で歩く。明日は朝から打合せ、その後出張が控える。

今日はお疲れさまでした。



15:20 「外国人留学生と地域交流団体との交流会」の催し物を見学。学生にボランティアで協力してくださるダンス等の先生方に挨拶。

16:30 再び決裁。

17:57 「外国人留学生と地域交流団体との交流会」パーティーで学長挨拶。協力してくださる各方面に挨拶。

13:40 2時からのラジオ局の取材内容について推敲。

13:58 ラジオ取材。懇談から入り録音取り。最後は懇談に戻る。インタビュアーは偶然にも学長の教員時代の授業を聴講したこともある卒業生。話に熱が入る。

14:57 取材終了。決裁。差し入れの餅を食す。



BEST TEACHER 2004



宇都宮大学 ベストティーチャーに聞く I



田巻 松雄【たまき・まつお】
国際学部 国際社会学科 教授
専門：国際社会学、政治社会学、地域社会学論



鈴木 啓子【すずき・けいこ】
教育学部 国語教育講座 助教授
専門：日本近代文学



デロージェー ロリ アン
国際学部 国際文化学科 外国人教師
専門：英語教育

宇都宮大学では「教育の質の改善」を推進する事業の一環として、各教員の授業改善の意識向上を目的に「ベストティーチャー発表会」を開催しました。この企画は宇都宮大学として初めての試み。

発表会では、学生からの授業評価が高かった先生が各自の授業への取り組みについてプレゼンテーションを行い、その後学生・教職員の投票により、「平成16年度ベストティーチャー」として5名の先生が選考されました。

今回はベストティーチャー賞を受賞された国際学部田巻松雄先生、デロージェーロリアン先生、教育学部鈴木啓子先生の3名にお話をうかがいました。

「ベストティーチャー賞」の実施についてどう思われますか？

田巻先生 ベストティーチャー賞発表会のプレゼンテーションは非常に面白かったですし、お2人の先生（ロリアン先生、鈴木先生）の授業はさぞ迫力があるんだろうと聞いてました（笑）。ああいう場ってというか、企画はものすごく必要なんじゃないのかな。

側がそれを考えるいきつかけになったと思います。

私は学部時代に心理学を学んだのですが、心理学から言うとよくがんばったといわれることで、人は良い気分になり、努力し続け、良い効果をもたらします。ですから、先生たちも評価されることによって、授業はいつも新鮮で有意義なものになると思います。

鈴木先生 有名人の先生は存在感がありましたね。あと、専門の授業では、厳しい先生がいて、少人数の授業ですとね、あまりに先生の指摘や質問が厳しいから、ものすごく緊張してすね、授業中に発表する人の中には、前日、下痢や胃炎になる人がいたんですよ（笑）。お通夜のようにね、座ってる授業があつたんですけど……でも学問の厳しさを教えてもらって、今になったらありがたいですね。

お話ししてみても素直に楽しかったし、ベストティーチャー賞を受賞された先生方はただ誠実に正直に、授業に興味を持ってもらおうと努力していらつしやると感じました。

また魅力的なティーチャーに会えるのだろうか、来年のベストティーチャー賞が楽しみであります。（国際学部 佐藤つかさ）

だっていう存在感はでてる（笑）。あとは、授業で「あのー、あのー」しか言わない。その先生、授業はほんとヘタクソなんですけど、本読むと物凄い文章書いてるんですよ。謎的な人多かったですね。

ロリアン先生 私はカトリック系の大学に行ったから、教授の多くは聖職者で、酒やタバコをやる先生は想像できないけど（笑）。そうねえ、哲学の先生を思い出すわ。先生のところに質問にうかがって、ほら、19歳の頃って、自分は何も知っていない、頭が良くて、自信を感じて……でも、先生とお話して、突然、私は人生や世界について何も知らないって悟って、先生は「とても大切なことを悟ったのね。学びつづけなさい」と言いました。あれは、すごく衝撃的な経験だったわ。

免許法認定公開講座

問い合わせ先
宇都宮大学教育学部総務係
TEL 028-649-5248

- 1.目的**
この講座は、小学校、中学校および高等学校の専修免許状を取得するための学習機会をより多くの現職教育に提供することを目的としています。
- 2.講座の内容・会場・日程等**
宇都宮大学で、計3講座6単位（1講座2単位）を開設します。各講座については下表をご覧ください。
- 3.受講者の資格**
受講者は、大学卒業者であって、原則として小学校、中学校、高等学校いずれか一つ以上の一種免許状を有し、教職経験年数が3年以上の者とします。（注）上記の受験資格がある者は、15単位を修得すれば専修免許状を取得することができます。
- 4.受講料** 1講座につき9,200円
- 5.受講の申し込み**
別途、募集案内を公表いたします。募集案内の3頁、「仮申込み及び本申込期間等一覧」を参照の上申し込んでください。
- 6.受講者の決定**
各講座とも10人～20人の受講者を募集します。定員を超過した場合には、原則として先着順に受講者を決定させていただきます。

科目名	講師・日程・募集人員
生徒指導	講師：遠藤 忠、山口 喜雄【20名】 6/4(土)・5(日)・7/30(土)・31(日)
発達障害児心理特論	講師：佐久間 宏【10名】 8/22(月)・23(火)・24(水)・25(木)
人格・臨床心理学特論	講師：山本 誠一【20名】 8/23(火)・24(水)・25(木)・26(金)

会場：宇都宮大学

「宇都宮大学ベストティーチャー賞」の選考は次のように行いました。

1クラス20名以上の共通教育授業科目（一般教養の科目）担当の専任教員の中から、平成16年度前期「学生による授業評価」の総合点を参考に、10名の候補者を選出。その後「ベストティーチャー選考会」で10名が各自の「授業への取り組み」について、10分程度の発表を教職員及び学生を対象に行い、単記無記名投票による上位5名に「ベストティーチャー賞」を授与しました。

平成16年度 ベストティーチャー賞受賞者

- 田巻 松雄**
国際学部 国際社会学科 教授
- デロージェー ロリ アン**
国際学部 国際文化学科 外国人教師
- 鈴木 啓子**
教育学部 国語教育講座 助教授
- 横田 隆史**
工学部 情報工学科 助教授
- 杉田 昭栄**
農学部 生物生産科学科 教授

キャンパス みどころ MAP

峰キャンパス

〒321-8505 宇都宮市峰町350

INFORMATION

【国際学部】

国際学部社会人特別選抜学生募集

広く社会人を学部学生として受け入れるため、小論文・英語読解・面接などによる特別選抜を実施しています。

国際学研究科社会人特別選抜学生募集

家庭の主婦などの家事従事者を含めた社会人を、大学院修士課程の学生として受け入れるために、研究計画書による口述試験・書類審査等の特別選抜を実施しています。勤務条件や通学時間を考慮した授業時期や時間を設けて、夜間や土曜日等にも開講しています。

教育訓練給付制度の講座指定（国際社会研究専攻・国際交流研究専攻）

国際学研究科国際社会研究及び国際交流研究専攻生で、雇用保険の被保険者の期間が3年以上の方、又は3年以上で離職後1年以内の方は、修士課程修了後、大学に支払った経費に対し20万円の支給を受けられます。これは、雇用保険の新しい給付制度です。詳細はハローワークへお問い合わせ下さい。

国際学部・国際学研究科講演会・シンポジウム

年数回、その時々に応じた講演題目で学生・教職員を対象に学外の多様な方の講演会等を開いています。一般の方も参加することができます。

国際学研究科サテライト公開授業

ローカルな問題をグローバルな視点で捉えなおし、地球市民の立場から検討する公開授業を年2回学外で実施しています。一般の方も参加することができます。

問い合わせ先 国際学部 TEL028-649-5164 FAX028-649-5171

E-mail koksomu@miya.jm.utsunomiya-u.ac.jp

【教育学部】

フレンドシップ事業（児童・生徒）

学生と子どもたちが直接ふれあい、体験を通して実践的に学ぶ機会を提供しています。科学実験、野外活動、環境教育、まちづくり活動を行っています。

授業見学（高校生及び保護者）

高校生に教育学部をよりよく知ってもらうために学部の授業見学を秋に開催しています。なお、説明会は本学教員が、直接高等学校に出向いて実施することもできます。

大学院教育学研究科授業の夜間・休日等開講

大学院教育学研究科では、現職教員や社会人の専修免許状取得や自主的な研修に役立つため、多数の授業科目を夜間、土・日曜日、長期休業期間に開講しています。特に、カリキュラム開発専攻と障害児教育専攻は、夜間、休日等の授業を履修することによって、勤務を続けながら修了することが可能です。

問い合わせ先 教育学部 TEL028-649-5242 FAX028-649-5244

E-mail kyisomu@miya.jm.utsunomiya-u.ac.jp

【農学部】

「お米とミルクと果物の不思議体験教室」（小・中学生）

春から秋にかけて4～5回実施しており、田植えや摘果から収穫まで、また牛の乳搾りなども体験できます。

「クローン牛づくりにチャレンジ！」

実験室では、牛受精卵の顕微鏡操作や凍結を、牛舎では牛受精卵の子宮への移植などを体験します。

問い合わせ先 附属農場 TEL 0285-84-2424 FAX 0285-84-2425

E-mail fuznoujy@miya.jm.utsunomiya-u.ac.jp

「君も私も森の博士！」（小・中学生）

夏休みに1泊2日で実施しており、森林（里山）における動植物観察、林業体験をとおして自然との触れ合い体験ができます。

問い合わせ先 附属演習林 TEL 0287-47-0158 FAX 0287-47-0366

E-mail fuzensyu@miya.jm.utsunomiya-u.ac.jp

【野生植物科学研究センター】

公開セミナー（一般市民）

センター教員、客員教員や国内外の著名な研究者などを講師として野生植物や雑草が私たちの生活にどのような影響を与えているのかについて、年間8回程度のセミナーを実施しています。

シンポジウム（一般市民）

著名な国内外の研究者を招聘し、野生植物に関するシンポジウムを開催しています。

センターの一般公開（高校生・一般市民）

センター研究棟、温室の見学及び雑草とストレス耐性植物の紹介など一般市民や児童生徒を対象に実施しています。

なお、当日は「雑草何でも相談室」を設けて雑草に関わる相談に応じています。

問い合わせ先 野生植物科学研究センター

TEL028-649-5148 FAX028-649-5155

E-mail shibuya@crwp.mine.utsunomiya-u.ac.jp

【遺伝子実験施設】

バイオテクノロジー体験講座（高校生）

DNAに関する講義と実験を行います。

問い合わせ先 遺伝子実験施設 TEL028-649-5527 FAX028-649-8651

E-mail mori@cc.utsunomiya-u.ac.jp

【附属図書館】

附属図書館では、地域に開かれた知の拠点として、当館が所蔵する教育研究のために収集した貴重な学術情報資源を、地域の皆様の生涯学習を支援するために広く開放しています。

問い合わせ先 附属図書館総務係

TEL028-649-5130 FAX028-649-5140

E-mail tossoumu@miya.jm.utsunomiya-u.ac.jp



図書館
「アトリウム」

郵貯&栃銀のATM、
便利です!!

たくさん本が置いてある。
アトリウムは光が差して開放的!!
トイレもきれいっ!!

スポーツジム並みの
トレーニングマシンがある!!

野球場

プール

テニスコート

武道館

体育館

陸上グラウンド

教育学部

Point!

峰キャンパスには、
1周1,500mのゆうゆう歩道がある。
ぐるっとまわると結構いい運動になる

秋のメインロードは、
イチヨウなどが紅葉し黄金色に。
キンモクセイの甘い香りに
うっつい……。

芝生のところに
卒業生などが制作した
彫刻がある!! ちょっと不思議!!



正門から見たエネルギー環境棟



この中に学生寮がある!!
「アカデミアホール」は、
ホールの形がカッコいい!!
トイレもキレイ!!

工学系の図書が膨大にある!!
テスト勉強をするには最適の場所。

軟式野球部が
練習を頑張っている!!

黒いうさぎが出没するという
謎のポイント



サッカー・ラグビー場

野球場

エネルギー環境棟

駐車場

建設実験棟

VBL

体育館

建設学科

地域共同研究センター

図書館 分館

レポート作成には
必須の場所!!

電気電子工学科

総合情報処理センター

石井会館

総合研究棟

応用化学科

Point!

Point!

Point!

ベンチがあって
学生にとっては憩いの場

学生食堂や売店が入っています。
同じ値段でも
峰キャンパスに比べて
ごはんの量が多い!!...というウツサ。

具合が悪いときは、
休養したい、薬をもらいたい出来る!!
健康相談にものってくれる!!

梅林がキレイ!!

この芝生のうえで
天気の良い日はお弁当を広げる
学生も多い!!

保健管理センター分室

キャンパス みどころ MAP

陽東キャンパス

〒321-8585 宇都宮市陽東7-1-2

INFORMATION

【工学部】

応用化学科公開セミナー（一般市民・教員など）
大学院生をはじめとする研究のポスター発表や講演会、交流会を通じて、応用化学科の教育・研究内容を公開しています。

工学部体験教室（小学生～高校生）
実験や授業をとおして身近に工学に触れることによる知的啓蒙を進めています。

産学連携シンポジウム（一般市民）
産学の連携の積極的推進を図るためのシンポジウムを開催しています。

エネルギー環境科学公開・国際シンポジウム（学生・教職員・一般市民）
エネルギー問題、環境問題に関して外国人講師も含めた公開・国際シンポジウムを隔年に開講しています。

最先端技術特別講演会（学生・教職員・一般市民）
情報工学分野を中心とした最先端技術を外部の著名な方々を講師に招いて、分かりやすく解説します。

工学研究科社会人特別選抜入試制度
社会人を大学院博士前期課程及び博士後期課程の学生として受け入れるために、研究計画書による口述試験・書類審査等の特別選抜を実施しています。勤務条件を考慮した授業時期や時間を設けて、夜間や土曜日等にも開講しています。

工学研究科留学生特別選抜制度
留学生を大学院博士前期課程及び博士後期課程の学生として受け入れるために、研究計画書による口述試験・書類審査等の特別選抜を実施しています。勤務条件を考慮した授業時期や時間を設けて、夜間や土曜日等にも開講しています。

問い合わせ先 工学部 TEL028-689-6005 FAX028-689-6009
E-mail kousomu@miya.jm.utsunomiya-u.ac.jp

【地域共生研究開発センター】

高度技術研修（企業人、一般市民）
年間2回・マ程度（2～3日間）の高度技術の普及を図るための講義及び実習を主として秋季に実施しています。

リフレッシュアカデミ - at 宇都宮大学（企業人、一般市民）
高度で実践的な科学技術を一般市民にもわかりやすく紹介する講演会を実施しています。

イブニングセミナー
現在の最先端の科学・技術や社会の出来事に関する話題を楽しみながら学ぶ機会を提供しています。

問い合わせ先 地域共生研究開発センター
TEL028-689-6316 FAX028-689-6320
E-mail chiiki@miya.jm.utsunomiya-u.ac.jp

【総合情報処理センター】

情報通信関係特別講演会
情報技術の新しい動向や最新技術についての講演会を実施しています。

問い合わせ先 総合情報処理センター
TEL028-689-6340 FAX028-689-6342
E-mail sec@cc.utsunomiya-u.ac.jp

その他にも宇都宮大学には様々な取り組みがあります

大学見学会（高校生及び保護者、高等学校教員）
本学の学部・学科やその教育内容を紹介するとともに、附属図書館や総合情報処理センター等の施設や構内を見学し、本学への理解を深めていただいています。

問い合わせ先 総務課 TEL028-649-8649 FAX028-649-5026
E-mail plan@miya.jm.utsunomiya-u.ac.jp

栃木科学・技術シンポジウム（企業人・一般市民）
栃木県や県産業振興センターなどと共に新しい科学技術についての普及啓蒙を図るために、講演会やパネル討論などを実施しています。

問い合わせ先 研究協力課 TEL028-649-5016

科目等履修生制度
生涯学習の推進を図ることを目的とし、社会人等に対して学修機会を拡大する観点から設けられた制度です。特定の授業科目の履修を希望する者に対して、授業に支障のない範囲において選考の上、授業科目の履修を許可しています。また、特定の専門事項について研究指導を希望する場合には、研究生制度があります。

問い合わせ先 修学支援課 TEL028-649-5168

大学祭（峰ヶ丘祭）
毎年11月に、大学祭実行委員会（学生団体）主催による大学祭が実施され、本学の教育・研究、サークル活動などの各種の展示、研究発表、活動報告などを公開し、また各種シンポジウム、模擬店などを開催しています。

問い合わせ先 学生生活課 TEL028-649-5097

社会人特別選抜入学試験
一度社会に出て、専門分野の必要性から大学入学を希望する人、また生涯学習という観点から、定年を迎え再教育を受けて知識の習得を目指す人を受け入れる。

問い合わせ先 入試課 TEL028-649-5405



Point!

陽東キャンパスのすぐ近くにはベルモールという買い物スポットや映画館などもあって遊びも勉強も思いっきり楽しめる!!

学生・教職員だけでなく、一般の方々も多く訪れる。

お花見ポイント

情報工学科

正門

機械システム工学科

Point!

五学部前通りの桜並木は絶景!!
桜のトンネルは、うつのみや百景に選ばれるほどの美しさ!



天気いい日はみんな集まって、お昼ごはんやおしゃべり!! バンドが演奏している時もある!!

サークル棟についてはp10をご覧ください!

サークル棟

『ウダイカンバ』という名の木がある!! 宇大のための木!?

Point!

グリーンパーク

大学会館

Point!

学生センター

保健管理センター

野生植物科学研究センター

留学生センター

国際学部

放送大学

附属図書館

Point!

Point!

農学部

正門

正門案内所付近には、カワイイ猫がよく出没する!!

Point!

農学部東棟1F 学生控室は、24H、パソコンが使えます!!

Point!

生涯学習教育研究センター

公開講座を受講しに、たくさんの一般の人が訪れる!!

公開講座についてはp11をご覧ください!

足銀ATM とっても便利!!

グリーンパーク



学生食堂や売店、多目的ホールなどがある。

アルバイト紹介や就職支援をしてくれる所などがあり、学生には欠かせない建物。

馬がいる!! 宇大には馬術部があるんです。

Point!

ここにある温室の中には、見たことがない植物がたくさんある!! イチゴやサボテンなどもちらほら。

Point!

遺伝子実験施設

うつのみや百景に選ばれるほど有名な場所!! ベンチもあって憩いの場。いろいろな人が散歩している!!

フランス式庭園



フランス式庭園

生涯学習教育研究センター

公開講座を受講しに、たくさんの一般の人が訪れる!!

公開講座についてはp11をご覧ください!

足銀ATM とっても便利!!





なんといいても ギョウザがいちばん

「ギョウザ」食べてますか？もしもあなたの好物の一つがギョウザなら、宇都宮大学の学生であるあなたは、世界一幸せな学生です。なぜなら、宇都宮大学の近くにはギョウザの美味しい店がたくさんあるからです。

宇都宮といえばギョウザが有名です。数十もの餃子専門店が点在し、全国一の餃子消費量を誇っています。そもそも、宇都宮から中国へ進駐した陸軍が持ち帰ったのが始まりということです。今では、宇都宮市をあげての努力が実り、「宇都宮餃子」の名は日本中に知られています。なんといいても東京の池袋餃子スタジアムのテーマパークには、宇都宮ギョウザがあるくらいですから。

どのお店が美味しいかは、いろいろ意見が分かれるところですが、是非、店に行く前には、ギョウザに関するいろんな情報を仕入れてから行ってください。本屋やインターネットには、たくさんガイドブックがあります。そこで仕入れた情報や知識が、たどり着いたお店で食べる餃子をさらに美味しくします。なかでも、友達との情報交換は美味しい店探しに有効です。というのも、「美味しい店の情報は、口コミから以外ありえない」というのがグルメの鉄則だからです。

是非いろいろと食べ比べてみてください。それから、餃子の店では、たいてい生餃子も売っています。生餃子を持ち帰って、自分で焼き、焼き上がった餃子の周りに、網の目のような香ばしいパリパリがうまくなるようになったら、宇都宮大学非認定授業「餃子焼学演習」2単位取得、といったところでしょうか。

スローフードって 知ってますか？

このように、宇都宮を中心に愛され、たくさん食べられている「ギョウザ」には、栃木県産の食材も多く使われています(?)。キャベツやニラ、豚肉などです。もしもあなたが、宇都宮でギョウザを通じて地元の食材を食べ、美味しさを感じて、地元の食材に目を向けることになれば、食を通じて世界を変えていく運動、すなわち「スローフード」の運動に参加することができます。宇都宮大学での学生生活の大きな魅力の一つは、自然に恵まれ、食材が豊かかつ、首都圏に程近い立地条件にあると思います。そこでは、このようなスローフードを通じて地域からグローバルな発想を持つことができる環境に恵まれている、といえるでしょう。

ところであなたは「スローフード」って知っていますか？よく、ファーストフード(正しくはファストフード)の反対の意味としてよく取り上げられます。スローフードとは、ゆっくりと時間をかけて食べ物を食することによって、質の良い食文化を守り、食の楽しみ

を知ることが本来の意味です。

例えば、イタリアのブラという田舎町に本部があるスローフード協会では、「スローフードが守りたいものは、土地土地の味や、おふくろの味が息づいているような、多様な味の世界(カルロ・ペトリーニ会長)」として、世界各地で活動を展開しています。

最近では、2004年10月に、食の大学(美食の科学大学)が、スローフードが理想とする多様な食の環境について、確かな知識を持った研究者やプロフェッショナルを育てる という目的のために、開校しました。その特色として、ワイン製造法、食品衛生管理などの理科系の科目と、食品の歴史、文化人類学などの文科系の科目を、同時に習得させることなどが挙げられています。



一方で、栃木県でも、スローフードの取り組みは盛んです。例えば、栃木県商工会連合会では、スローフードの理念のもと、スローライフ運動推進事業認定制度を進めて、ソバやギョウザ、オーベルジュ、日本酒、あゆ、うなぎ、ゆば、干瓢(かんぴょう)を材料にしたお菓子など、栃木の食材を最大限生かした店を紹介しています。

また、スローフードは、食べるだけではなく、味の教育でもある「食育」も重要な柱です。これについても、すでに芳賀町などでは、文部科学省支援による学校を中心とした食育推進事業が積極的に進められています。

スローフードが根付く 栃木県や宇都宮市

スローフードの先にはどのような社会があるのでしょうか？その答えの一つは、環境省が2002年に示したライフスタイル変革型シナリオというものがあります。これは、将来の循環型社会を想定した場合に、生産性の向上や投資、あるいはITや環境分野での技術革新とは違った、一つの将来のシ

ナリオとして位置づけられています。

ライフスタイル変革型シナリオには、スローフードの考え方に近い地産地消や、スローフードのようにゆっくり時間をかけての食事を可能とするワークシェアリングなどが想定されています。また、家や家具などのリフォームを自ら積極的に行うためのDIYショップ(日曜大工の店)の普及、生ごみを堆肥化やそれを利用する家庭菜園、リターナブル容器の普及、路面電車なども想定されています。このようにみえていくと、すでに栃木県や宇都宮市にあるものや、将来の計画として検討されているものが、数多く描かれているのです。このようにスローフードを受け入れる社会とは、経済指標だけではなく、どちらかといえば心の豊かさに価値観を置く社会があるようです。



御料牧場

さらに栃木には、皇室の避暑地としての那須御用邸があるだけでなく、皇室や外国賓客接待用の牛乳・肉・卵などの生産を行っている御料牧場が、宇都宮市中心街から北東約13キロメートル離れた塩谷郡高根沢町・芳賀郡芳賀町にあります。これは、栃木の自然がいかに豊かで、食べ物を作るのにふさわしいかを示しているように思います。

英国では、なんとチャールズ皇太子自らが、貴族のカントリーライフの一環として、農業を行い、ブランド農産物の販売を手がけているのをご存知でしょうか？

このように、スローフードでの食べ物は、作ることも、食べることも、物質的にも経済的にも恵まれた人たちが行う最高の贅沢かもしれません。

おわりに

スローフードの運動は、このように地域だけの課題ではなく、食を通じた豊かな社会作りへと発展する可能性を持っています。また、スローフードの持つ広い考え方は、学部を問わず、宇都宮大学で行われている教育や研究の多くに当てはまるように思います。

われわれ広報室は、スローフードという「食」の切り口から、宇都宮大学の内外での取り組みをご紹介していきたいと考えています。

宇大 餃子作り名人の おいしい餃子レシピ

【材料】50個分(沢山つくって冷凍しておくGOOD!)
皮.....強力粉250g 水100~125cc
具.....豚挽き肉200g、生姜小1個、ニラ1/2束、キャベツ1/2、
にんにく1かけ、ごま油大さじ2、コショウ少々、塩大さじ1
サラダ油、強力粉(打ち粉として200g)

【作り方】皮 強力粉に水を加え耳たぶの固さに練って20分ねかせ。
ねかせた皮の生地を2cmくらいの厚さにめん棒で伸ばす。
3cm位の幅に切り金太郎船のように棒状にして8g程度に切る。
打ち粉をまぶしながら円形に伸ばす。
具 みじん切りにしたキャベツに塩(大さじ2)をまぶして20分おき、水分を出し、他の材料と混ぜる。
挽き肉をネットりするまで練る。ハンバーグ同様に肉を練るのが美味しさの秘訣!!
挽き肉と他の材料を混ぜ合わせる。

【焼き方】 熱したフライパン(テフロンがおすすめ!!)にサラダ油大さじ1を入れ、餃子を並べ、150ccくらい水を加えて餃子全体に掛かるように加え、中火で約7分。
水がなくなりかけてきたら、最後にごま油をまわりからサッとたらし約20秒後に火を止める。
(香りもよく、こんがりキツネ色になる)
フライパンよりやや小さめの皿をかぶせてひっくり返して出来上がり。



教育学部 益子詔次 教授

構内の好きな場所ランキング

- 1位 図書館
- 2位 生協
- 3位 研究室
- 4位 桜並木

峰は宇大のトイレキレイ度ランキング1位!?
 学食は安い! 早い! 美味しい!?
 売店では電車や飛行機の子チケット予約が出来る。
 みんなのたまり場的な場所。

とにかくキレイ。
 春の絶景スポット。

気の合う仲間がいる。
 やりたい研究にことごとん打ち込める。
 密かに出会いの場所とも言われる。

番外.....
 図書館から見える芝、遊歩道、芝生、フランス式庭園

やはり大学生! 図書館が1。特に峰地区の図書館は3年前に改装されたばかり。清潔感があり快適に勉強が出来る。そして生協も強い。学食や売店は学生にとってなくてはならない場所だ。

工学部前の桜並木や構内を一周する遊歩道(ゆうゆう歩道)県内でも珍しいフランス式庭園は宇大生だけではなく、周辺の住民にも人気が高い。

意外に多い回答を得たのは芝生。広い敷地のあちこちに点在する芝生はこれから気持ちの良いシーズンだ。

今回のアンケートは授業もない3月中旬、サークル、研究等で大学にいた学生にご協力いただいた。この時期に大学にいるというだけでかなりの偏りがあると思われるが、結果は図のとおり。

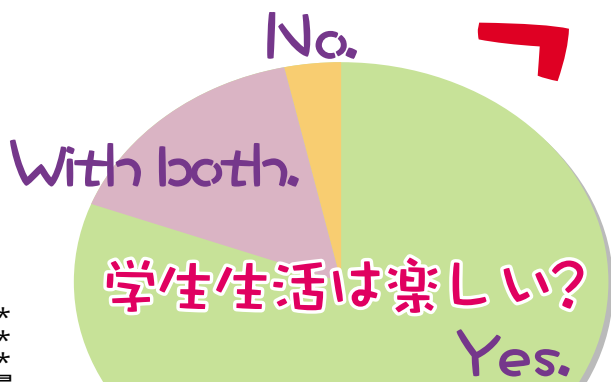
圧倒的多数を占めた「YES」と答えた人の、その理由は様々だが、お邪魔したある研究室では「めっちゃくちゃ楽しい!」理由を「やりたいことがやれる」「仲間がいる」「忙しく充実している」からと返してくれた。

対して「普通」や「微妙」もしくは「NO」と答えた人の理由は「就活で楽しめない」「忙し過ぎ」「楽しいことが見つからない」「別に」と回答。

楽しい、と思えるかどうかのポイントが「充実感」つまり、やりたい事、熱中できるものがあるかどうかがかギのようだ。

学生アンケート

宇大生は今!



学生生活は楽しい? Yes.

楽しいという人は.....

「友人関係とサークルが充実」「熱中しているものがある」「好きなこと、やりたいことが出来る」「ひとり暮らしをしていて自由」「先輩や先生が優しい」
 一方、つまらないという人は.....
 「実験やレポートがキツイ」「就活がツライ」「楽しいと思えることがない」

Q 宇大で好きな場所は?

Q 大学生活は楽しいですか?

***最初は胡散臭そうだった顔が、そう聞いた瞬間唐突に何ですか!?と表情を崩した。

やりたいこと(勉強、研究、課外活動など)を明確にして入学してくる人もいるけれど、大学に入ってから「やりたい事」を見つけてよとしていている人が大半だろうと思う。

そんな中、楽しいと回答してくれた人達はきっとと大学入学後に出会った仲間や研究、サークルを通して何らかの夢や目標、充実感を得ることが出来たのだろう。

ただ、「YES」「NO」共に「忙しい」との答えがあるように、過ぎる充実感に悩みにもなる。研究室に一人、黙々とレポートを作成していた人は「院に進むと友達が少なくなると、勉強や研究が忙しくなるし、好きでやっているとただでか、それはかりになつて少し寂しい」と手を止めて答えてくれた。

とにかく大学生活を楽しむためにはいかに充実させるか自身自身の頑張り、バランスにかかっている。

Q 今愛しているものは?

こんな質問もしてみました.....
 愛しているものは?

- トロンボーン(工学部・22歳・女性)
- パソコン(教育学部・20歳・女性)
- 音楽・読書(工学部・22歳・男性、他)
- お金(国際学部・20歳・女性)
- 家族(教育学部・21歳・男性)
- 睡眠時間(教育学部・21歳・男性)
- 恋人(国際学部・23歳・女性、他多数)
- 建築(工学部・20歳・男性)
- カンフー(教育学部・20歳・女性)
- ペット(工学部・21歳・男性、他多数)
- 地球(工学部・20歳・男性)
- じいちゃん(教育学部・20歳・女性)
- など、個性ある回答をいただきました。

睡眠時間、お金、時間といった現実的な回答から、家族、仲間、恋人、ペットなどほっとする答えまで。トロンボーン、カンフーなど今ハマっているものから多種多様な学生像が見えてくる。

- ### 今行きたい場所ランキング
- 1位 海外
 - 2位 北海道
 - 3位 沖縄
 - 4位 京都
 - 5位 東京ディズニーランド

ちなみに.....
 海外の詳細は

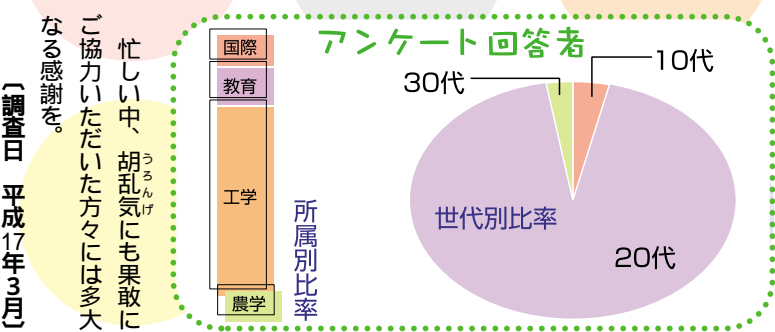
- 1位 ヨーロッパ
- 2位 アジア
- 3位 アメリカ
- 4位 オーストラリア

主に国内と海外に回答が分かれた。だが中には「家に帰りたい」「速くに行きたい」「それって希望就職先について?」等の回答も。

春休み、夏休みには短期留学で色々な国へ出かけるグローバルな宇大生だが、国内でゆっくり旅行したい、「温泉に行きたい」等という声も多数にのぼり、何やら「お疲れ様」という感じだ。

今、話題の愛知万博との回答も多かった。

Q 今行きたいところは?



学生が活躍できる大学!!

宇都宮大学は学生の課外活動を応援しています!

老朽化が深刻だったサークル棟を、平成16年度第I期として約800㎡、平成17年度に第II期として約800㎡を新しく、学生が安全に活動できる環境を整備しています。様々な経験をし、人間的に大きく成長する場であるサークル活動。宇都宮大学ではこれらの活動を大切に支援していきます。



2005年3月下旬に完成した新サークル棟(第I期分)



オープンキャンパスのお知らせ

2005年 7月23日(土)

今年も宇都宮大学では「オープンキャンパス」を開催します。
「大学ってどんなところ?」と興味のある高校生、どんどんご参加ください!

場 所 峰キャンパス (国際学部・教育学部・農学部)
陽東キャンパス (工学部)

内 容 模擬授業 実験体験 個別入試相談コーナー 施設公開
研究室公開 サークルデモンストレーション など

学生スタッフがサポートします!!

「教室の場所が分からない」「どこを見たらいいか分からない」そんな時はお気軽に学生スタッフに声を掛けてください!



学食を利用したり、サークル紹介を見て、宇大生のキャンパスライフを体験してください!



宇大にはどんな授業があるのかな?

各学部、多数の模擬授業を用意してお待ちしております!!



個別相談コーナーや研究室公開、研究紹介のパネル展示などもあります。



お問い合わせはこちらまで
宇都宮大学 総務課 企画広報係 TEL 028-649-8649 FAX 028-649-5026
E-MAIL plan@miya.jm.utsunomiya-u.ac.jp

出張講義

旬の講義が揃っています!!

宇都宮大学では日々、個性あふれる授業が行われています。「宇都宮大学の授業を聞いてみたい!!」.....そんなご希望があれば、ご相談ください。出張講義に伺います。

大学の先生ならではの専門的なお話を、身近なテーマに沿って、高校生や一般の方にも分かりやすくお届けします。

『英語で上手にコミュニケーションをとる方法は?』
『宇都宮が“ぎょうざ”で有名になったのはなぜ?』
『動物にも血液型や表情があるの?』『どうして飛行機は飛べるの?』
.....など様々なテーマの講義を用意しています。



詳しくはHPをご覧ください
<http://www.utsunomiya-u.ac.jp/lecture/lecture.html>

出張講義に関するお問い合わせはこちらまで
宇都宮大学 総務課 企画広報係
TEL 028-649-8649 FAX 028-649-5026
E-MAIL plan@miya.jm.utsunomiya-u.ac.jp

公開講座

知らないことを知る喜び
知らなかった人と交流する喜び

3月9日(水)生涯学習教育研究センターでは、昨年開講された公開講座「自分さがしの心理学(秋期)」の受講者企画のクラス会が行われました。クラス会の後は、仕事などで都合がなかった方も合流し、「酒会」が行われ、大盛り上がりだったようです。

定年退職をされ、3年前から宇都宮大学公開講座を受講されている杉山忠男さんにお話を伺いました。
〔インタビュー:板谷 友樹〕



Q. 公開講座を受講したきっかけは?

何でもいから勉強をしようと思った。普段ボランティア活動などをしていて、いろいろな人たちと話をすることが多いので、自分のためにも、たくさんの引き出しを持っていたい。また、世の中の変化に対応出来る自分をつくりたいと思った。

Q. 実際に講座を受講されての感想は?

知らないことを知る喜びを感じた。

Q. 講座が修了してから5ヶ月近く経ってのクラス会でしたが?

今まで知らなかった人たちと講座で知り合い、新

たな人間関係ができて、今日のように交流出来る喜びを感じた。

Q. 公開講座とは?

高齢化社会の中でもフレッシュな気持ちで、高齢者自身も積極的にこういった場に参加することが大切。地域が活性化され、世の中の活性化につながるのではないだろうか。公開講座に参加し、知識や交流を深めることで心身共に健康になり、病気が減り生涯現役でいられる。

Q. これからも公開講座を受講されますか?

もちろん。つねに勉強。死ぬまで勉強。

「もしも栃木県に大地震がおきたら...」

宇大教員と災害ボランティアが語る
栃木のそなえ

いのちとくらしを守るための備えを一緒に考えてみましょう!

日程:10月11日(火)~10月20日(木)[全8回]
講師:生涯学習教育研究センター
教授 廣瀬隆人 他6名
定員:40名 受講料:8,200円

平成17年度

公開講座

5月9日(月)より受付開始

公開講座はどなたでも受講が可能です。左記講座以外に、語学、実技など45講座を開催予定です。詳しくは公開講座開催案内、ホームページをご覧ください。

開催案内の無料請求も承りますので、お気軽にお問い合わせください。



パンフレット請求・お問い合わせはこちらまで

宇都宮大学 生涯学習教育研究センター TEL 028-649-5144 FAX 028-649-5145

受付時間 午前10時~午後4時(土日祝祭日除く)

詳しくはホームページをご覧ください。 <http://www.utsunomiya-u.ac.jp/syougai/centerhp/index.htm>



2005 ITと社会

発表コンクール

高校生によるIT社会への提言

発表募集

日常生活での体験に基づいた情報技術、情報技術と個人、社会との関わり方などについての主張を、これからの社会を担う高校生の皆さんから広く募集します!!

- 応募期間：2005年5月2日(月)～5月31日(火)
- 応募資格：高校2,3年生

- 【発表コンクール】
- 開催日：2005年8月5日(金)
- 会場：宇都宮大学工学部 アカデミア・ホール (聴講無料、事前登録不要)

※なお、コンクールで高い評価を受けた発表者は、宇都宮大学工学部情報工学科の平成18年度AO入試への出願要件の一つとして利用できます。AO入試についての詳細は、平成17年6月末頃発表予定の「平成18年度宇都宮大学 AO入試学生募集要項」を参照してください。

詳しくは、ホームページをご覧ください
<http://www.is.utsunomiya-u.ac.jp/itcon/>

お問い合わせ

〒321-8585 宇都宮市陽東7-1-2
宇都宮大学工学部情報工学科
「ITと社会」発表コンクール実行委員会
TEL/FAX 028-689-6265
E-mail itcon@is.utsunomiya-u.ac.jp

最近宇宙から人工衛星が地上を観察しています。すると地上の建物などは見分けがつくようです。しかし、人間一人一人の動きまでは難しいでしょう。大きさの比率からすると、宇宙の人工衛星から日本列島を観察して人間一人一人を見分けることより、大きさが1〜2mくらいの人間や植物の中に存在するウイルスを見分けることのほうが難しいわけです。

ところで、私たちがウイルスを観察するときに最近開発した方法は、ウイルスが活発に活動

しているところは明るく光るように、ウイルスの遺伝子の中に蛍光色素の遺伝子を組み込んでいます。するとウイルスが活発に増殖している場所では、蛍光色素が作られます。そして、蛍光顕微鏡という蛍光色だけを検出できる特殊な顕微鏡で観察すると、写真のようにウイルスが多数存在している場所が明るく見えるわけです。この方法でウイルスの活動をみると、感染直後はまず葉の葉脈に多く観察されます。

夜間に宇宙から日本列島を観察すると、人間が活発に活動したり大勢が集まっているところすなわち、都市とそれを結ぶ国道やJRに沿って明るく見えます。逆に人口密度の低い山奥のような場所は、明かりがなくて暗く見えます。植物の葉でも同じです。キュウリの苗一本を日本列島に見立てると、1枚の葉がひとつの都道府県にあたります。そして、JRや国道にあたるのが葉脈で、養分や水分が流れる場所です。葉脈は流通の要所です。人間と同じように、ウイルスもまず葉脈で活動を開始し、その後、葉のあちからこちらに町を形成していくように占有する場所を広げていきます。

このような研究の結果、ウイルスはどこを好むのか、ウイルスに負けない抵抗性品種はウイルスのどのような活動に対して抑制効果を発揮しているのか、など今まで不明だったことが分かってきました。

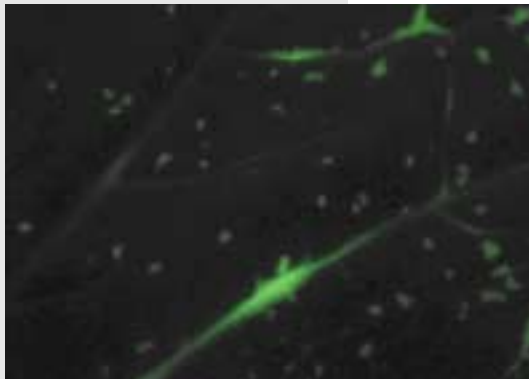
人類は長い間ずっとウイルスに脅かされ続けてきましたが、ようやく遺伝子の面からもウイルスに負けない知識が蓄積してきました。これからはウイルスを予防するだけでなく、いろいろと有効利用できる時代になってきたといえるでしょう。

宇都宮大学農学部教授 夏秋 知英

PROFILE
東京大学農学部農業生物学科 卒業 / 東京大学大学院農学系研究科農業生物学専門課程 修士課程 修了 / 専門分野：植物ウイルス学、植物病理学



蛍光色素を生産するウイルスを接種したカボチャの葉



上の葉を蛍光顕微鏡で観察すると、黄色い色素を生産するウイルスの分布がわかる

ウイルスがいる場所を見る

なつあき ともひで
農学部 夏秋 知英

ウイルスというと、すぐに思いつくのはインフルエンザ、エイズ、サーズ、それに肝炎ウイルスでしょうか。どれも、現在の私たちにとても重要な病原体です。もちろん天然痘や小児まひなどのように、最近の科学の進歩によって根絶されたものもありますが、人間にとつてウイルスはまだまだ危険な存在です。そしてウイルスは人間だけでなく、家畜にも植物にも広く発生しています。

実は植物も病気にかかります。農業関係に従事したり家庭菜園やベランダなどで植物を育てていると当たり前のようですが、植物にもいろいろな病気が発生します。カビの病気もウイルスの病気もあります。カビの病気で、病原であるカビ一つを見るためには顕微鏡が必要です。このようなカビは1mmの百分の1くらいの大きさです。しかしウイルスとなるとカビよりさらに小さく、1mmの1万分の1くらいの大きさしかありません。このため、ウイルスを観察するには電子顕微鏡が必要です。

しかし、1mmの1万分の1といつてもなかなかイメージがわきません。そこで、すべてを100倍に拡大して考えてみましょう。この場合、皆さんの身長も百万倍されるので、身長1m60cmの人は160000cm=1600kmとなります。これはちょうど北海道から九州くらいになります。するとやつとウイルスは10cmくらいになります。逆に考えると、日本列島にとつて人間の大きさは、ウイルスよりも大きいわけです。

このように研究の結果、ウイルスはどこを好むのか、ウイルスに負けない抵抗性品種はウイルスのどのような活動に対して抑制効果を発揮しているのか、など今まで不明だったことが分かってきました。

人類は長い間ずっとウイルスに脅かされ続けてきましたが、ようやく遺伝子の面からもウイルスに負けない知識が蓄積してきました。これからはウイルスを予防するだけでなく、いろいろと有効利用できる時代になってきたといえるでしょう。

UU laboratory



編集後記

2005.Spring

『学長解体新書』(初版本) たいま好评発売中!! 国際学部・杉原書店

（国際学部教授 杉原弘修）

「人は歴史を作り、そのほんの僅かな歴史の中に人がいる」

（教育学部教授 戸田富士夫）

斬新な紙面から宇都宮大学の躍動が広く学内外に伝わることを期待したい。

（工学部教授 大矢銀一郎）

広報誌を個性的にしていこう、大学の殻を破ってブツ飛んだ人が果敢に取組まないとできない……つくづく感じました。

（農学部助教授 野口良造）

読んでもらえる紙面作りの難しさ・大切さなどを実感しました。

（総務課 国府田治）

このフリーペーパーおもしろいな、普通じゃないぞ！何だろっ？

そうなんです。宇都宮大学が発行するUU nowです。

（総務課 茂木博）

これから新しく展開していくUU nowが一人でも多くの方の手にとつてもらえますように。

（前・総務課 山本のりえ）

広報室では、皆様の声をお待ちしております。ご意見・ご要望などをお寄せください。

【宛先】
宇都宮大学 総務部 総務課 企画広報係
〒321-8505 宇都宮市峰町350
TEL 028-649-8649 FAX 028-649-5026
E-mail plan@miya.jm.utsunomiya-u.ac.jp