

# うーたす！

夏号

July.2017

No.010

大学生が自分たちで取材・編集して伝える“宇大”のフリーペーパー

## 特集1

フランス式庭園【登録記念物】指定！  
わたしのキャッパヌ

## 特集2

ミニストップ宇都宮大学店  
☞店主さん直撃インタビューも！

新しいメンバーが加わりました！  
うーたす！新入生紹介

- ▶ アルバイト紹介 - UDAI WORK
- ▶ 職員インタビュー
- ▶ 大学生紹介  
- 宇大の云の人をCheck it Out!
- ▶ U\*You Interview
- ▶ サークル紹介
- ▶ 連載エッセイ



Mail : [uu\\_pras@yahoo.co.jp](mailto:uu_pras@yahoo.co.jp)  
Twitter : [@uu\\_pras](https://twitter.com/uu_pras)  
HP : <http://uu-pras.tumblr.com>

国立大学法人  
宇都宮大学

# MY UDAI MOMENT

ある日の宇大から。



## 宇大でのヒトコマ

入学式から、早2か月。  
生活にも慣れ、大学も少しずつ楽しくなってきた。

なにをするにも迷いが生じる入学当初。履修登録にはだいぶ手間取った。授業の取り方が分からず、履修案内を眺めては閉じるの繰り返し。パソコンを開いてもどう入力したらいいかわからず、しばらく悩んだ。周りの子には、なんとなく、声をかけづらかった。どうにかしなきゃと思いつつ、何もしないまま時間だけが過ぎた。結局、締め切り間近になって終わらせたのだ。

ここから感じたのは、全てのことが自己責任だということ。何を勉強するか自分で決める。締め切りは自分で管理する。わからなかったら自分で聞きに行く。よく考えれば当たり前のことだ。でも教えてもらうことに慣れてしまっていた私には、自分の甘さを痛感する出来事だったのだ。この経験で、自分のことに責任を持つ、という気持ちを強くした。

最近、緑キャンパスを歩くのが好きだ。特に、天気の良いお昼。草木と空の色がきれいで、おもわず足を止めて眺めてしまう。庭園のベンチに座っていると、鳥の鳴き声が聞こえることもある。地域のおじいちゃん、おばあちゃんがたまに歩いている。ごくまれに、宇～大も歩いているらしい。自然があって、穏やかな時間が流れている。私が見つけた、地方大学ならではの宇大のいいところだ。

きっとまだまだ宇大にはいいところがたくさんある。これからは、うーたす！の記者の一員として、責任をもって、宇大の良さを伝えていきたい。

Writer : Megumi Nakadaira (UU-PRAS staff)

Model : Rina Kasuya (UU-PRAS staff)

Photographer : Miku Kobayashi (UU-PRAS staff)

この一冊では宇大に関する写真と文章を連載しています。宇大のいいところを伝えたい方や写真を撮ることが好きな方、わたしたちと一緒に一冊を飾ってみませんか？詳しくはこちらまで [uu\\_pras@yahoo.co.jp](mailto:uu_pras@yahoo.co.jp)

イベント会場などで、着ぐるみと触れ合ったことがある人も多いはず。そんな可愛い着ぐるみをお助けする、子供たちに大人気な影の立役者になれるバイトがあるんです！普段はなかなか聞けない裏側を、今回はリサーチしてきました☆

## 着ぐるみバイトって？

### バイトの内容は？

着ぐるみの中に入って、商品PRを中心としたイベントに参加をします。ステージで写真撮影を行ったり、子どもと触れ合うなど接客の仕事になります。毎回子供たちに大人気です！

### バイトの大変なところは？

着ぐるみに入ると、視野が狭く下の方が見えないので、歩くのも大変です。アテンドさん（補助するひと）との協力が欠かせません！

 アテンドの人と仲良くなるのも、仕事をするうえで大切です

### お給料は？

日給8000円ほど。仕事の時間は6時間と少し長めですが、着ぐるみの中に入っている時間はそれほど長くありません！

 着ぐるみに入っているときは、やっぱり暑い...でも入っている時間が短いのはウレシイポイント！


### この仕事の魅力は？

間接的に商品の広報に関わることができること！TwitterなどのSNSで、自分が関わっているキャラクターの写真を見ると、嬉しくなります。

 この感覚、なかなか味わうことができないですね！着ぐるみバイトならではの魅力！

### このバイトをしたい人にメッセージ！

時給が高いのも魅力ですが、実際に仕事をしてみると喜んでくれている子供たちの声が直接聞こえてきます。お金以上に多くのやりがいを感じることができますよ！

 日頃なかなか知ることのできない着ぐるみのウラを知るチャンスかも！？気になるあなたはぜひトライしてみてください！

たくさんある「コンビニ」。中でもミニストップ宇都宮大学店はレアなコンビニと言えるでしょう。その秘密をオーナーの木村さんに聞きました。



スイーツをよく食べにくる♥  
ホットスナックも美味しい!

座るスペース  
が広い!

教育学部3年

国際学部3年

友達との勉強で  
使いやすい!

工学部2年

みんなもっと便利になる  
ココに注目!



商品棚の数

3列が一般的だがなんと5列も!

従業員数

普通コンビニの従業員は15人  
くらいだがここでは約30人!

深夜の来客

深夜必ずお客さんがいる。  
おしゃべりや勉強してる。

お昼の大行列

12:00からの30分間大混雑。  
普通ではあまりない。



イートインスペース

広々スペース。他にこんなコンビニ見たことある?ポットやコピー機、コンセントなど設備面も充実。窓も大きい、贅沢すぎる~!



宇~太オリジナル商品

宇大生協とここだけの限定販売!宇大の職員さんや、一般の方、また宇大の学生さんも帰省のお土産としてよく買うみたい。本当によく売れるのだとか!!

## 『オーナー木村さんの学生時代』

・木村さんにとって、宇大生はどう見えているの?・

Interview

— 木村さんの学生時代はどうでしたか? —

ほぼ新聞配達と学校の毎日。新聞配達をする代わりに学費を新聞社が肩代わりしてくれるという新聞製学生でした。私、麻雀を知らないんです!昔ってよく大学生は麻雀をやっていたのですが、私は新聞配達と授業の毎日だったので、それなりに充実していました。

— 宇大生についてどう思っていますか? —

育ちの良さを感じます。今までいるんなコンビニを持って、大学生に接したことはたくさんあるけれども、「ありがとうございます」と言われたのは初めてでしたよ。本当にびっくり。普通お客さんは言わないでしょ?だからそういう面で好感を持っています。

### Information

住所 ▶ 栃木県宇都宮市峰町350 宇都宮大学複合施設1F  
電話番号 ▶ 028-634-7872 営業時間 ▶ 24時間営業



駐車場の利用方法を見直そう!  
お店利用以外の目的で駐車してしまうと他のお客さんが困っちゃう。



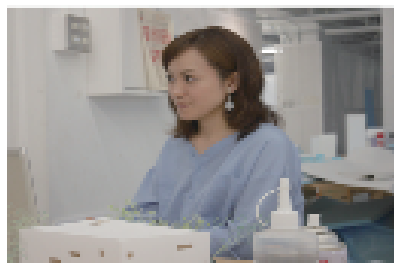
宇大のこの人を  
Check it Out!

## 主婦。夢のスタートラインから再出発

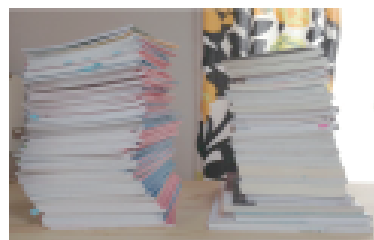
記念すべき第10回目を飾るのは、工学部建設学科3年カレロ友希恵さん。彼女は子育て中の主婦でありながら建築学を学ぶ大学生。どうして彼女は宇大で学ぶことにしたのか。主婦であり学生でもある彼女の思いに迫った。

小学校の時の夢が建築家というカレロさん。アメリカに留学中、インテリアの勉強をしていた。当時のクラスメイトである現在のご主人と結婚し、実家のある宇都宮に帰った。翻訳の仕事をはじめてみたものの、やはり子育てと仕事と家庭、全てをうまくやるのは思い通りにいかなかった。

そこで一度立ち止まって、自分の今をみつめ直してみた。そのときに「一生かけてやりたいと思えるものの準備期間にしよう」と決意。思い浮かんだのが子供の時から好きだった建築。自分のなりたいものになれる、家族のそばにいられる、それが宇大だった。



## column ~遠回りしたから頑張れる~



▲編入試験用の過去問やノート。  
これには取材陣もビックリ!

「母親であることはもちろん誇りに思う。しかし、自分に何ができるのか、社会にどう貢献できるかということを試さずに終わりたくない。」と話すカレロさん。遠回りや失敗をしてきた。今でもプレッシャーや不安でくじけそうな時がある。それでも今、夢にしがみついて徹夜続きの日々に耐えられるのは、過去の自分があるから。こんな生き方も悪くないかなと思ってもらえるような姿を見せたい、と語ってくれた。

やっぱりハード?

## 主婦×学生のここが知りたい!

Q 何時ごろ寝ていますか?

A 午前2時ごろです。子供が寝てから勉強するのでそんな時間になってしまいます。

Q 土日は何をしていますか?

A 課題がない時は家族でドライブに行きますが、課題がある時は学校で課題をやり続けます。

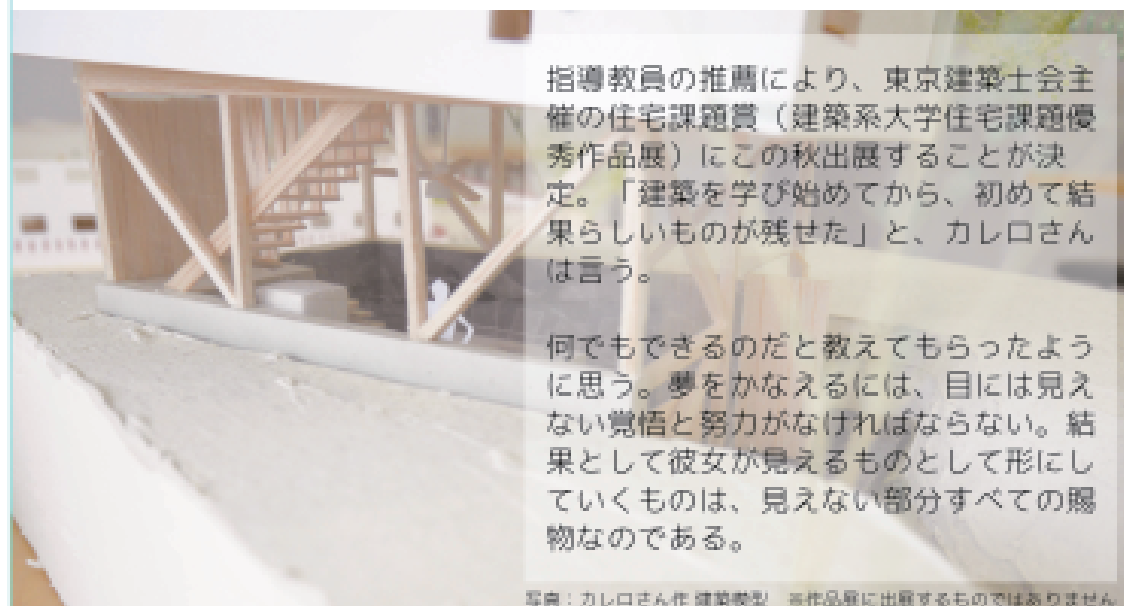
Q 家事と大学生生活の両立は大変ですか?

A 大変です。やはり家族の助けが必要です。特に主人と私の実家の両親は私が学生になって負担が増えました。家族の理解と協力体制がなければ私は今ここにはいません。いつも「ありがとう」と言っています。また、課題があっても、子供が寝る時と学校に送り出す時必ずいるようにしています。



●課題は北欧食器集めやお菓子作りなど  
写真：①コレクション②手作りクッキー

## 失敗を恐れず、やればできると信じて。



指導教員の推薦により、東京建築士会主催の住宅課題賞（建築系大学住宅課題優秀作品展）にこの秋出展することが決定。「建築を学び始めてから、初めて結果らしいものが残せた」と、カレロさんは言う。

何でもできるのだと教えてもらったように思う。夢をかなえるには、目には見えない覚悟と努力がなければならない。結果として彼女が見えるものとして形にしていくものは、見えない部分すべての賜物なのである。

写真：カレロさん作 建築模型 ※作品展に出展するものではありません



# フランス式庭園【登録記念物】指定！ わたしのキャンパス

私たちが通うキャンパスには、たくさんの魅力があります。今回は、フランス式庭園が文化物に指定されたことを記念して、宇都宮大学の両キャンパスに注目！まだ入学して間もない1年生や、お互いのキャンパスにあまり行く機会がない上級生にも、魅力ある情報をお届けします！

## 峰キャンパス編

フランス式庭園などがあって  
景観がいい（国際 3年）

今回登録されたフランス式庭園！→

体育館や、隣接したジムもある  
（教育/学教 3年）



## 編東キャンパス

開放的で室内でも明るい雰囲気  
（地デザ 1年）

静かで、学生がのびのびしている  
（地デ・建築 2年）



- サークルが多くて活気がある  
（農学/応生 1年）
- DVDラボなど学びの施設が充実  
（地デザ/コミュ 1年）
- なんでもそろそろ、all in one!  
（農学/応生 1年）



- パン屋さん近くで、たくさんある  
（地デザ/建築 2年）
- ベルモールが近くて便利！  
（工学/応化 1年）
- 春になると桜が綺麗！  
（工学 院生）

峰キャンパスは人が多く、にぎやかなイメージを持つ学生が多いようです。庭園や学びの施設がそろっているところもうれしいところ！

編東キャンパスでは、立地のメリットを挙げる学生が多くいました。桜並木があるグラウンドがあるのも大きな見どころ！

## 宇大の豆ちしき フランス式庭園とは？

フランス式庭園は、大正12年に宇都宮高等農林学校（現農学部）の初代佐藤義長校長が構想し、学生と地域の人々の協力により大正15年に完成しました。左右対称の幾何学的な模様が特徴です。高等農林学校設置当時の面影を今に残し、現在は地域の人々にも憩いの場として親しまれています。



高等農林学校時代のフランス式庭園

## 宇大の豆ちしき 桜並木の歴史って？

「宇都宮百景」にも選ばれている編東の桜並木、もともとは現在の工学部の北（現在の陽東桜が丘、ベルモールあたり）にあったパインミシン（当時）により1950年頃に植えられたものだそうです。当初の並木は現在の陽東中学校あたりまででありました。今日では、春になるとさくらフェスタが開催され、多くの市民が花見を楽しんでいます。



1964年頃の桜並木



うだい  
Job  
てちょう

## 宇大のおかあさんにインタビュー！ 食堂のパートさんを知る！



盛り付け・接客担当！  
**武田さん**

子どものバスケの試合の応援が趣味。寝ることが好き(笑)

レジ担当！  
**山口さん**

子どもの部活の試合応援やバスケの試合観戦、スキーが趣味



私ではないのですが、長く勤めている方だと、卒業生とたまに「まだいますか?」「いるんだあ」なんて会話をしています。

**学生の顔は覚えていますか?**

お昼のピーク時はなかなか難しいですが**空いている時間帯によく来る人は覚えられたりします。**

**お味噌汁**  
栄養盛りだくさん・とても安い!  
あと一品にぜひ選んでほしい

**おすすめメニューは何ですか?**

チキンおろしだれはいつも人気ですね。

ベテランなので大体の人は覚えられます!すごいと思います。一か月単位でローテーションなので大変ではありますが、覚えられます。

**メニューを覚えるのは大変ですか?**

レジ担当なのでポスターの写真を見る程度ですが、きちんと確認はしています。

**家事と寝ること!(笑)**  
ほかには特に何もしていません。

**仕事以外は何をしていますか?**

こどもが中心です。ほかは家事ですかね。定期的に骨盤矯正に通っていたりします。

起きて、子供を送り出して、家事をして、が中心ですね。その間にパートをしています。

**1日のスケジュールを教えてください!**

朝起きて、子供を送り出して、家事をある程度してから出勤、という感じですね。帰ってからはまた家事をして…寝ます(笑)

陰ながら学生を支えている宇大の職員の方たちを知っていますか?今回うーたす!では学生にはなくてはならない、食堂で働くみなさんにお話を聞いてきました!



### ーこの仕事のきっかけ

**山口さん** 子どもがいて、家事もしたくて…と思っていたので、お昼だけの仕事で丁度都合がよかったから、ですね。

**武田さん** 学生のころから、学生が帰りに立ち寄れるお店の雰囲気が好きで、いつかそんなお店をやりたいなと思っていて。

### ー学生と接して感じること

**山口さん** 大盛り食べる女の子も多くて驚きます!ぜひ、いっぱい食べてほしいですね。あとは、「お願いします」「ありがとうございました」なんて言ってくれる人は多いです。

**武田さん** よく食べるなあ、と思います。思わず「このサイズですよ?」と聞き返してしまうこともあります。ただ、イヤホンをしていたり、スマホを操作していうまく意思疎通がとれないと悲しくなります。

### ーこの仕事のやりがい

**山口さん** 直接言われる機会はないですが、「これおいしかったよ!」という会話を聞くとうれしくなったりします。

**武田さん** 学生さんが元気に食堂にやってきて「おいしかった」と言って帰る姿やとにかく元気な姿を見たり、「また食べたいな」という声が聞こえたりすることです。

Message

学生さんは消費できるので  
カロリーは気にせずいっぱい  
食べてほしいです。



**さいごに**  
生協の食堂のパートさんは全員がリアルお母さん!「いっぱい食べな!」という気持ちで普段見守ってくれているようです。ぜひ、パートさん方に一言声をかけてみては?

1年生が宇大に入学して1カ月が経ちました！入学当初は、慣れない環境に驚くことも、新鮮に感じることもたくさんありますよね。今回は、入学したての1年生に大学生活についてインタビューしてみました！

## Q1 入学して楽しかったことは？

興味のある第二言語の授業を受けることができること。私は中国語の授業を受けています。



国際・田中権織

- ❁ 友人と集まって自宅でパーティをしたこと（農学）
- ❁ 色々な部活、サークルの新歓に行ったこと（教育）
- ❁ 全国の学生と交流できること（地デザ）

## Q2 入学して驚いたことは？

ラーニングコモンズなど、施設が充実している！



農学・中平めぐみ

- ❁ 英語の授業内容が高校、中学と全然違う！（国際）
- ❁ キャンパス内におしゃれな人が多い！（農学）
- ❁ 学食が安い！（国際）

## Q3 入学して大変だったことは？

一人暮らし！（一同）  
料理や家事を全て自分でしないとイケないので、大変です。

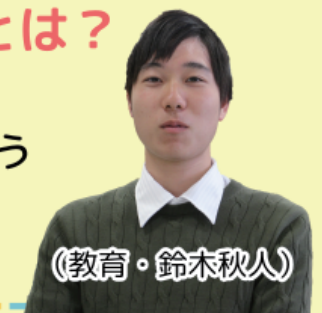


農学・橋本和佳 / 四戸みなみ / 小松崎明里

- ❁ 90分の授業は長い...（国際）
- ❁ 自分で勉強の計画を立てるのは大変！（国際）
- ❁ 雨の日の峰と陽東間の移動！（地デザ）

## Q4 これから頑張りたいことは？

日々の授業。単位を落とさないようにきちんと勉強したい！



（教育・鈴木秋人）

- ❁ 「秀」をとる！（農学）
- ❁ 他人の意見に流されない。自分の考えを持つ！（国際）
- ❁ サークルと勉強の両立！（地デザ）

今回の新入生インタビューはいかがでしたか？高校では感じる事のなかった大学の雰囲気を楽しむ新入生が多く、取材する側も楽しくお話が聞けました。協力していただいた1年生、ありがとうございました！



# あたらしいなかま

この春、宇大を伝える新人編集者となりました！



地域 コミュ さえ



地域 建築 みなみ



地域 コミュ さやか



地域 建築 くるみ



農 森林 めぐみ



地域 建築 りさ



地域 建築 もとき



工学 情報 りな



国際 国際 いずみ

—— SNSを使用した活動もしています ——



活動情報,うーたす!最新情報を発信。 宇大生の日常をUUPRASメンバーがお届け。

## メンバー募集中!

宇大で感じるあなたの思いと一緒に発信してみませんか?

▶連絡はTwitterのダイレクトメール、またはuu\_pras@yahoo.co.jpまで♪

# 祝 うーたす! vol.10



vol.1



vol.2



vol.3



vol.4

宇都宮大学広報誌「うーたす!」は4年前、大学のことを、まずは学内の人から知ってほしいというこだわりを持ち、大学生主体の政策を大切にしてきたフリーペーパーです。

フリーペーパーを学生がつくるという事はなかなか難しいことではありますが、学びの多さ、また可能性に満ちた活動であることを感じながら製作しています。

うーたす! vol.10の発行にたどり着けたのはたくさんの人の想いと技術のおかげです。

企画広報課の渡邊さんをはじめ、発行にあたってご協力いただいた皆様、ならびにインタビューにご協力いただいた多くの方々、そして我々UUPRASの先輩方に心から感謝申し上げます。

いつも、「うーたす!」を読んでいただき、本当にありがとうございます。これからもどうぞよろしくお願い致します。

UUPRASうーたす!制作スタッフ 一同



vol.5



vol.6



vol.7



vol.8



vol.9

## プロレス研究会

## プロレス研究会とは？

合同練習を毎週月曜日に行い、受け身といった安全に試合を行うための練習やウェイトトレーニングなどの体力づくりの練習をしています。他の曜日も、自由参加で思い思いのトレーニングをしています。また、毎年春と秋、学祭で興行を行っています。みなさんに楽しんでもらえる演出が満載ですので、ぜひ来てください！



試合は大盛り上がり！

## 薄井鉄史さんにインタビュー

**Q** どんな人が活動しているのですか？

**A** 実際にプロレスをやってみたくて入った人もいれば、トレーニングルームで飾トレをしているとき声をかけられて入った人も多いです。女子会員も年々増えていて、誰でもウェルカムな環境です。トレーニングからでも気軽に入ってください！



飾りトレのひと

**Q** プロレス同好会ならではの良さは？

**A** ノンフィクションの中のファンタジーを味わえることです。30年近くの長い歴史の中で、受け身の練習など安全をしっかり保ちつつ、観客の皆さんを楽しませることができるようメリハリを持って自由に楽しくトレーニングしています。

まずは興行を見て  
プロレスのおもしろさを  
感じてほしい！

## Information

活動日 : 毎週月曜日 18:00~(合同練習)

活動場所 : 武道館1F トレーニングルーム

Twitter : @utsunomiya\_NUWA

会長：薄井鉄史さん  
(教育学部特別支援教育専攻)

# Editor's Note

## -編集後期テーマ- 夏といえば

記念すべき100号！第10回目の編集後記！！最近にゼマった夏休みを目前に、皆さんは何を思い浮かべるのでしょうか？！

「お祭り！灯に燈台、全てがカラフルで見ているだけで楽しい！」

担当：表紙/アルバイト紹介 /U\*You Interview  
総合4年 小林未愛

「夏は夜。涼しい風や匂い、カエルの声や日中の暑さを忘れさせる。」

担当：編集補助  
建築4年 後野仁彦

「夏といえば日焼け！今年は焼計焼けないように気をつけたい！」

担当：編集後記  
総合4年 岩田奈緒子

「花火！熱気の中見る瞬間からの一瞬の輝めきに毎年ドキドキします！」

担当：編集補助  
教育4年 大島有美子

「かき氷。かき氷シロップの隠れた生徒、「みずれ」美味しいですよ」

担当：編集補助  
建築4年 須田愛実

「そうめん。夏になると毎日のようにそうめんを食べるようになります笑」

担当：編集補助  
総合4年 船田真代

「夏といえば涼。水着。冬の間にまた5キロ太りました。履けて可愛い水着を着るのが今年の目標です。」

担当：エッセイ/国文4年 直澤琴音

「思い出ずのは1年前のカンボジア。本島にいい写真が撮れたんです。」

担当：サークル紹介/エッセイ/学生インタビュー/職員インタビュー  
総合3年 大島美晴

「アイスコーヒーが思いました。暑い日に飲むと最高です。」

担当：峰と関東特集/全体装丁  
建築2年 遠水秀太

「夏といえば花火大会。花火を見上げている人の横顔を見ると青春を感じます。」

担当：峰と関東特集/全体装丁  
建築2年 赤川晃之

「夏といえば、夕立です。夕立が来るとなぜかテンションが上がります。」

担当：学生インタビュー  
コミュニティ1年 谷田紗帆

「怖い話ですね。トイレ行けなくなるのに観るのがまた面白いんです笑」

担当：表紙  
情報1年 柏谷里奈

「夏といえば一原祭り！地元のお祭りには友人と毎年行っています！」

担当：アルバイト紹介  
建築1年 駒場みなみ

「夏といえばやっぱり海！ですが、今年は車でスワンポートに乗りたいです！」

担当：ミニストップ特集  
建築1年 佐藤莉紗

「お祭りですね！毎年浴衣を着て友達と花火大会に行くのが楽しみです！今年も大学の友達と行けたらいいな！」

担当：峰と関東特集  
建築1年 竹澤くるみ

「夏といえばやっぱり炭酸飲料。暑さの中で飲めば最高の幸せ。」

担当：サークル紹介  
建築1年 寺澤悠輝

「夏といえばプール。友達と行ったことを思い出します。カナヅチだから泳げないけど汗」

担当：エッセイ  
森林1年 中平めぐみ

「お祭りですね～お祭りのあの雰囲気大好きです」

担当：U\*You Interview  
国際1年 永西いずみ

「宿題の山…です。終わらない！計画倒れ！うかぶ先生の題…」

担当：職員インタビュー  
コミュニティ1年 八木楓紗芽



スタッフの皆さんお疲れさまでした！今号から、新たに1年生が9名加わりました！パワーアップしたメンバーで私たちS111チーム！を作り上げていきましょう！！